

Connecting Nature okvirni vodič



Oživimo gradove

Priznanja

Connecting Nature okvir: olakšavanje i povezivanje inovacija za široku implementaciju rješenja zasnovanih na prirodi

Ovaj vodič predstavlja Connecting Nature okvir. Okvir podržava planiranje, isporuku i upravljanje rješenjima zasnovanim na prirodi, velikog razmjera u gradovima i zajednicama. On pruža sveobuhvatan alat za urbane praktičare koji žele razviti rješenja zasnovana na prirodi i na taj način podstiču urbanu otpornost, poboljšavaju zdravlje i dobrobit građana, podržavaju inovacije i promoviraju osnaživanje. Ovaj vodič je namijenjen za široku publiku praktičara, od urbanista u lokalnim vlastima do grupa u zajednici, poduzetnika i nevladinih organizacije.

Connecting Nature okvir koproduciraju naučni partneri i gradovi. Ovo stvara inovativna rješenja za nauku i praksu. On podržava Evropu u tome da postane globalni lider u inovacijama i implementaciji rješenja zasnovanih na prirodi.

Connecting Nature okvir su koproducirali:

Katharina Hölscher, Marleen Lodder, Kato Allaert, Daan Sillen (DRIFT)
Niki Frantzeskaki (Tehnološki univerzitet Swinburne)
Adina Dumitru (UDC)
Stuart Connop, Paula Vandergert (UEL)
Marcus Collier, Siobhan McQuaid (TCD)
Mien Quartier, Katrien van de Sijpe, Peter Vos (grad Genk)
Gillian Dick, Sean Kelly, Laura Mowat, Rania Sermpenzi (grad Glasgow)
Agnieszka Dziubala, Natalia Madajczyk, Agnieszka Osipiuk (grad Poznań)

Za više informacija o ovom vodiču, kontaktirajte Kato Allaert (allaert@drifteur.nl).

Connecting Nature se finansira iz okvirnog programa Horizon 2020 Ugovora o grantu Evropske Unije br. 730222

ISBN broj: 978-1-9161451-3-9



Sadržaj

- Odjeljak 1** Uvod
- Odjeljak 2** Šta je Connecting Nature okvir?
- Odjeljak 3** Kako prevesti Connecting Nature okvir u urbanu praksu?
- Odjeljak 4** Dodatni resursi



1 Uvod

Šta su rješenja zasnovana na prirodi?

Evropska komisija definiše rješenja zasnovana na prirodi kao rješenja za društvene promjene koja su:

“inspirisana i podržana prirodnom, koja su isplativa i istovremeno pružaju ekološke, društvene i ekonomske koristi i pomažu u izgradnji otpornosti. Takva rješenja unose sve više raznolikih, prirodnih i na prirodi zasnovanih karakteristika i procesa u gradove, krajolike i morske pejzaže, kroz lokalno prilagođene, resursno učinkovite i sistemske intervencije.”

Rješenja zasnovana na prirodi doprinose biološkoj raznolikosti i podržavaju pružanje niza usluga ekosistema.



Šta je to Connecting Nature okvir?

Dizajniranje i implementacija rješenja zasnovanih na prirodi u razmjeru koji donosi ekonomske, ekološke i društvene koristi, dok istovremeno gradi otpornosti i doprinosi biološkoj raznolikosti je složen proces sa mnogo različitih pitanja koja treba razmotriti.

Nastaju mnoga pitanja i ona trebaju odgovore.

Koje je najbolje rješenje za to područje?

Ko će time upravljati?

Kako će se finansirati?

Kako izmjeriti ekonomski, ekološki i društveni utjecaj?

Ko treba biti uključen u planiranje, isporuku i upravljanje?

Hoće li podržati inovacije i stvoriti radna mjesta?

Kako možemo upravljati promjenama?

Čak i prepoznati gdje treba početi može biti izazov!

Kao odgovor na ovu neizvjesnost, Connecting Nature je razvio procesni alat koji pomaže gradovima i drugim organizacijama da se kreću putem ka implementaciji rješenja zasnovanih na prirodi u velikim razmjerima: **Connecting Nature okvir**. Okvir prepoznaje **tri različite faze razvoja** rješenja zasnovanog na prirodi: planiranje, isporuka i upravljanje.

U svakoj fazi postoji **sedam zasebnih elemenata** koje gradovi i drugi subjekti moraju uzeti u obzir prilikom oblikovanja svog individualnog rješenja zasnovanog na prirodi: **tehnička rješenja, upravljanje, procjena utjecaja, finansiranje, poduzetništvo, koprodukcija i reflektivno praćenje**.

Gradovi mogu odlučiti da počnu sa bilo kojim elementom Okvirnog procesa i razmatraju ostale redoslijedom koji odgovara njihovom kontekstu. Ono što proizilazi iz Okvirnog procesa je sveobuhvatan pregled od 360° svake faze razvoja rješenja zasnovanog na prirodi.

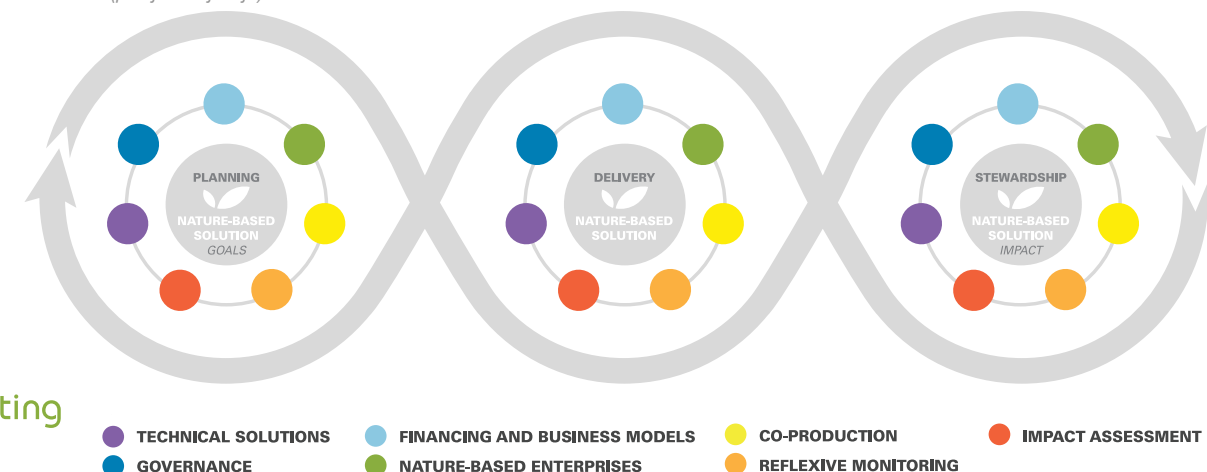
Vodiči

Kako bi Vam pomogao u razvoju Vašeg rješenja zasnovanog na prirodi, Connecting Nature je proizveo seriju vodiča. Sveukupni Connecting Nature Okvirni vodič je dobra polazna tačka. Postoji i vodič za svaki element okvirnog procesa koji opisuje korake implementacije i pruža studije slučaja koje pokazuju rad u praksi. Dostupan je i priručnik koji pokazuje korake Connecting Nature okvirnog procesa.

Svi Connecting Nature vodiči i priručnici se mogu preuzeti sa www.connectingnature.eu.

Prijevod donjeg prikaza: Planning (planiranje) Nature-Based Solution Goals (rješenje zasnovano na prirodi - ciljevi); Delivery (isporuka) Nature-Based Solution (rješenje zasnovano na prirodi); Stewardship (upravljanje) Nature-Based Solution Impact (rješenje zasnovano na prirodi - utjecaj); Technical Solutions (tehnička rješenja); Governance (upravljanje); Financing and Business Models (finansiranje i poslovni modeli); Nature-Based Enterprises (preduzeća zasnovana na prirodi); Co-Production (koprodukcija); Reflexive Monitoring (refleksivno praćenje); Impact Assessment (procjena utjecaja)

Connecting Nature Framework



Šta je Connecting Nature okvir?

Connecting Nature okvir je holistički pristup kreiranju rješenja zasnovanih na prirodi, a koji karakterišu tri koncepta:

- Proces je iterativan
- Koprodukcija je najbolja
- Stalno praćenje ciljeva i utjecaja je ključno

Connecting Nature okvir za polaznu tačku uzima pretpostavku da rješenja zasnovana na prirodi stvaraju mnoge koristi za gradove i njihove građane.

Ciljevi i utjecaji rješenja zasnovanih na prirodi su različiti, obuhvatajući prilagođavanje prirodi, zaštitu biološke raznolikosti i poboljšanje zdravlja i dobrobiti. Važno je da se ciljevi definišu na početku, ali napredak ka ovim ciljevima treba pratiti i procjenjivati na kontinuiranoj osnovi. Ciljevi će se možda morati ponovo razmotriti i mogu se preformulisati po potrebi.

Rješenja zasnovana na prirodi mogu biti transformativna. Ona stvaraju mnoge koristi za gradove i njihove građane. Ona također donose nove načine stvaranja mjesta u svojim kontekstima.

Nije vodič korak po korak

Okvir obuhvata mnoge korake koje je potrebno poduzeti kako bi se podržalo upravljanje, finansiranje, tehnički dizajn i praćenje rješenja zasnovanih na prirodi. Iako postoji pravac kretanja uključen u prelazak sa trenutnog statusa na rješenja zasnovana na prirodi na nivou grada ili cijele zajednice, koraci koji su uključeni u ovo putovanje su međusobno povezani i nelinearni. Stoga, okvir nije osmišljen kao linearna putanja po kojoj svaki korak vodi ka sljedećem, nego se polazne tačke i redoslijed koraka određuju prema kontekstima i potrebama gradova i zajednica.

Prijevod donjeg prikaza:
 Planning (planiranje) Nature-Based Solution Goals (rješenje zasnovano na prirodi - ciljevi); Delivery (isporuka) Nature-Based Solution (rješenje zasnovano na prirodi); Stewardship (upravljanje) Nature-Based Solution Impact (rješenje zasnovano na prirodi - utjecaj); Technical Solutions (tehnička rješenja); Governance (upravljanje); Financing and Business Models (finansiranje i poslovni modeli); Nature-Based Enterprises (preduzeća zasnovana na prirodi); Co-Production (koprodukcija); Reflexive Monitoring (refleksivno praćenje); Impact Assessment (procjena utjecaja)

Connecting Nature Framework



Kako Connecting Nature okvir pomaže kada je u pitanju implementacija velikih razmjera rješenja zasnovanih na prirodi?

Prednosti korištenja Connecting Nature okvira za dizajn, isporuku i upravljanje rješenjima zasnovanim na prirodi su brojne i ispunjavaju mnoge funkcije za gradove i zajednice. Okvir:

Podstiče multifunkcionalni tehnički dizajn koji balansira lokalne potrebe i lokalni pejzažni kontekst

Okvir ima sistemski pristup dizajnu rješenja zasnovanih na prirodi u smislu da uzima u obzir društvene, ekološke i ekonomske koristi, potrebe i kompromise. Ovo pomaže stvaranju znanja o lokalnim potrebama i lokalnom kontekstu. Također uzima u obzir utjecaje, sinergije i kompromise u različitim razmjerima i vremenu. Rezultat je bolji, održiviji dizajn.

Povezuje rješenja zasnovana na prirodi sa sveobuhvatnim vizijama i programima grada i razbija silose

Rješenja zasnovana na prirodi doprinose mnogim strateškim ciljevima koji spadaju u nadležnost raznih gradskih odjela. Kada se to prizna, udruživanje resursa i pronalaženje energije je lakše. Connecting Nature okvir podstiče strateške veze i organizacijske inovacije kako bi se pronašli resursi i sinergije za implementaciju rješenja zasnovanih na prirodi.

Ima za rezultat nove mehanizme za dugoročno i zajedničko finansiranje

Pronalaženje svih mogućih koristi - društvenih, ekoloških i ekonomskih - za rješenja zasnovana na prirodi, pomaže u pronalasku i osiguravanju novih finansijskih partnera. Također podržava razvoj novih poslovnih modela.

Otkriva nove izvore finansiranja za dugoročnu održivost rješenja zasnovanih na prirodi

Prilikom pružanja alata koji pomažu gradovima, zajednicama i poslovnim partnerima da se udruže kako bi prepoznali šire koristi rješenja zasnovanih na prirodi i kako bi utvrdili ko je spreman platiti za te koristi, Connecting Nature okvir može pomoći u otkrivanju alternativnih izvora finansiranja i struktura upravljanja, kako bi osigurao dugoročnu održivost rješenja zasnovanih na prirodi.

Istražuje potencijal za poduzetništvo zasnovano na prirodi

Okvir nudi gradskim partnerima smjernice po pitanju istraživanja i simuliranja potencijala za poduzeća zasnovana na prirodi da doprinose lokalnom ekonomskom razvoju. Connecting Nature nudi onima koji razvijaju rješenja zasnovana na prirodi mrežnu platformu za identifikovanje poduzeća koja im mogu pomoći da planiraju, isporučuju i upravljanju rješenjima zasnovanim na prirodi od koncepta do održivosti.

Ima kolaborativni pristup zajedničkom stvaranju grada i osnaživanju

Koprodukcija je ključni koncept u okviru. Koprodukcija okuplja različite aktere i njihov know-how, njegujući nova partnerstva. Ona također osnažuje aktere za implementaciju i dugoročno upravljanje rješenjima zasnovanim na prirodi. Koprodukcija na kraju čini donošenje urbanih odluka otvorenijim, kolaborativnijim i povjerljivijim procesom.

Podstiče prilagođavanja procesa planiranja u stvarnom vremenu kao rezultat novog znanja i ostvaruje višestruke koristi rješenja zasnovanih na prirodi

Okvir poziva na kontinuirano praćenje i evaluaciju tokom procesa (poznato u Okviru kao refleksivno praćenje), što pruža uvid u višestruke društvene, ekonomske i ekološke koristi rješenja zasnovanih na prirodi. Refleksivno praćene podržava prilagođavanje u stvarnom vremenu. Ono također pokazuje nove procese upravljanja koji podupiru njihov razvoj. Na ovaj način gradovi mogu jednostavno komunicirati vrijednost rješenja zasnovanih na prirodi. Zajedničko definisanje i praćenje različitih utjecaja pomaže u praćenju napretka.

Upravljanje: Upravljanje rješenjem zasnovanim na prirodi opisuje tekuće participativno upravljanje i održavanje rješenja zasnovanog na prirodi. Upravljanje uključuje praćenje i evaluaciju rješenja zasnovanih na prirodi, što omogućava izradu adaptacija kako bi se osigurala dugoročna održivost i otpornost.

3 | Kako prevesti Connecting Nature okvir u urbanu praksu

Sedam elemenata u stvaranju rješenja zasnovanog na prirodi

Tokom svake faze razvoja treba obratiti pažnju na ovih sedam elemenata.

Tehnička rješenja

Dizajn, isporuka i upravljanje multifunkcionalnim rješenjima i rješenjima prilagođenog konteksta zasnovanih na prirodi

Iako biste mogli očekivati da će tehnička rješenja biti faktor u tehničkom dizajnu i fazama isporuke rješenja zasnovanih na prirodi, ona također igraju ulogu u fazi upravljanja. Važno je da predloženo tehničko rješenje bude prilagođeno karakteru i potrebama lokacije na kojoj se uvodi. Praktični aspekti konstrukcije također su dio tehničkog rješenja. Oni definišu kako dostaviti rješenje koje uzima u obzir lokalni karakter i potrebe u odnosu na pitanja kao što su: „Kakvo tehničko rješenje će ovdje funkcionisati? Gdje bi ono tačno trebalo biti? Koliko veliko bi ono trebalo biti? Koje biljke trebaju biti dio rješenja? Koja je dodatna infrastruktura potrebna? I – ovdje upravljanje stupa na scenu – kako će se održavati?”

Zašto treba razmotriti tehničke aspekte rješenja zasnovanih na prirodi

Kako bi imali uspješna rješenja zasnovana na prirodi, odnosno rješenja koja pružaju niz prednosti koje nude rješenja zasnovana na prirodi tokom cijelog njihovog životnog vijeka, neophodno je unijeti odgovarajuće tehničke informacije u faze planiranja, isporuke i upravljanja. Ovo će maksimizirati povrat ulaganja u rješenja zasnovana na prirodi. Također će osigurati da se izbjegnu kompromisi ili negativna iskustva rješenja zasnovanih na prirodi. Ako se tehnički aspekti rješenja zasnovanog na prirodi ne uzmu u obzir, rezultat mogu biti generička rješenja zasnovana na prirodi koja se primjenjuju u gradovima, a koja ne donose višestruke koristi niti zadovoljavaju potrebe korisnika, susjednih zajednica ili biološke raznolikosti. Inače, takvim rješenjima nedostaje neophodno društveno prihvaćanje i upravljanje kako bi se pružio cijeli niz dugoročnih ekoloških, društvenih i ekonomskih koristi. Oni također mogu propustiti mehanizme finansiranja za isporuku i upravljanje.

Kako planirati, isporučiti i održavati multifunkcionalno rješenje zasnovano na prirodi koje je usklađeno sa lokalnim kontekstom

Nelinearna priroda Connecting Nature okvira znači da može postojati više polaznih tačaka za nadogradnju rješenja zasnovanih na prirodi. Razmislite, na primjer, o otvorenom koprodukcijom procesu, o pristupu zasnovanom na poduzeću ili prilikama ili o pristupu koji se temelji na politikama; polazna tačka bi mogla biti drugačija za svaki od tri pristupa. Šta god je polazna tačka, potrebno je prepoznati konkretnu lokaciju za intervenciju, omjer implementacije, dizajn koji će pružiti sve koristi, kao i plan kako će se te koristi održavati. Sljedeći koraci će osigurati uspješna rješenja zasnovana na prirodi, bez obzira na izbor polazne tačke.

Korak 1: Define the nature-based solution

U prvom koraku odredite lokaciju i obim rješenja zasnovanog na prirodi. Da li je to, na primjer, jedno rješenje na jednoj lokaciji ili više rješenja na više lokacija? Ovaj korak bi mogao uključiti osnovni prijedlog za vrstu rješenja zasnovanog na prirodi i ideju za dizajn.

Neki primjeri:

Lokacija je nedovoljno iskorišten javni otvoreni prostor sa mogućnošću preuređenja. Ideja je dizajn za zeleni krov; obim je jedno rješenje za određenu lokaciju.

Lokacija je mjesto sa problemom plavljenja površinskih voda. Ideja je dizajn za održivi sistem odvodnje; obim je jedno rješenje za određenu lokaciju. Lokacija je prilika za rekonstrukciju koja ima zadatak da pruži neto dobit od biološke raznolikosti. Ideja je dizajn za vlastiti projekat ili niz manjih parkova; obim je nekoliko rješenja za više lokacija

Korak 2: Razviti razumijevanje konteksta krajolika i potreba za uslugama ekosistema

Nakon odabira lokacije i obima, sljedeći korak je istraživanje prirodnog krajolika na lokaciji. Ovo može uključivati sve, od sliva (tj. veće od grada) do lokalno tipičnih staništa ili staništa od lokalnog značaja za očuvanje. Treba uključiti razmatranje geologije, oblika reljefa, staništa i vrsta. Primjena ovog znanja u procesu osigurava da rješenje zasnovano na prirodi ima pozitivan utjecaj na lokalnu biološku raznolikost.

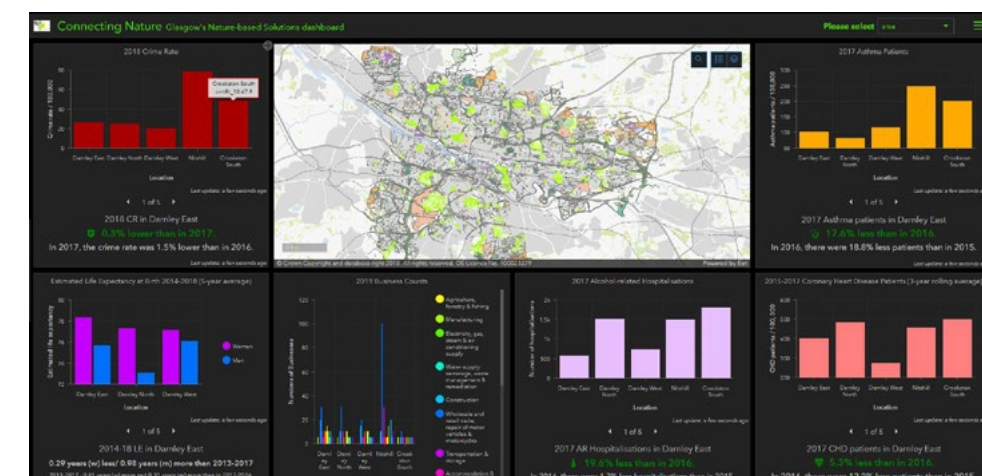
Pored razvijanja razumijevanja prirodnog krajolika, također je od vitalnog značaja razumjeti šta je potrebno ljudima u tom području, u smislu dobrobiti koje priroda može pružiti; što je poznato kao usluge ekosistema. Iz ovog razloga, važan dio drugog koraka je otkrivanje društvenih, ekonomskih i ekoloških potreba ljudi koji žive u području ili ga koriste, te unos ovih informacija u dizajn. Uključivanje ovih potreba zajednice dovodi do mnogo prilagođenijeg i holističkog rješenja zasnovanog na prirodi. Lista uticaja koja se nalazi u elementu procjene uticaja Okvira pruža vodič za holističke prednosti usluga

ekosistema koje rješenja zasnovana na prirodi mogu pružiti.

Ovo razumevanje društvenih, ekonomskih i ekoloških potreba treba razvijati kroz dubinsko razumijevanje mjesta i treba obuhvatiti različite obime uticaja: od obima pejzažnog ekosistema, preko strateškog obima grada, do neposrednog lokaliteta.

Sa tako potencijalno širokim spektrom nalaza istraživanja i informacija koje dolaze tokom ove faze drugog koraka, važno je uspostaviti jasno obrazloženje kako se lokalni kontekst može unijeti u dizajn. Ovo obrazloženje treba da se zasniva na ciljanim koristima, drugim koristima i razumevanju kompromisa.

Dokazi koji ovo podupiru se mogu prikupiti na različite načine, od mapiranja velikih razmjera i daljninskog istraživanja do angažmana lokalne zajednice i koprodukcijom aktivnosti. Efikasna metoda za isporuku, upravljanje i dijeljenje svih ovih podataka je razvoj centralizovanog portala prostornih podataka koji kombinuje sve dostupne skupove podataka (npr. karte poplava, zagađenje zraka, pristup zelenim površinama, kriminal, nezaposlenost, itd.) u jedan pretraživ portal.



Prikaz 1. Primjer prototipa Glasgow kontrolne table rješenja zasnovanog na prirodi.

Korak 3: Unesite razumijevanje u dizajn, isporuku i upravljanje

Ovaj korak uključuje unošenje znanja razvijenog u prvom i drugom koraku, u dizajn, isporuku i upravljanje rješenjem zasnovanom na prirodi. To je mjesto gdje multifunkcionalne prednosti, zasnovane na jedinstvenim potrebama lokaliteta, mogu biti unešene u dizajnu i kao i vrijeme kada je potrebno donijeti odluke o kompromisima.

U ovoj fazi će tip rješenja zasnovanog na prirodi biti finalizovan. Sada će biti završen tehnički projekat u odnosu na obim, potrebe i raspoloživi kapacitet projekta. Ovaj korak također predstavlja prelazak sa tehničkog planiranja na tehničku isporuku rješenja zasnovanog na prirodi

Korak 4: Iterativno praćenje i evaluacija

Rješenja zasnovana na prirodi nisu jednokratni projekti koji se poduzimaju u datom trenutku. Nakon što je rješenje postavljeno, evaluacija je od centralnog značaja za efikasno upravljanje i održavanje. Iterativno praćenje i evaluacija mogu podržati ovaj proces.

Ovaj korak elementa tehničkih rješenja, kao i druge korake, treba poduzeti s obzirom na druge elemente okvira, kao što su finansije i poslovni modeli (kako bi se osiguralo da su odgovarajući resursi dostupni za osiguravanje održivog naslijeđa); koprodukcija (za podršku vlasništva i upravljanja zajednice); te upravljanje (u vezi sa angažovanjem različitih odjeljenja za zajedničku odgovornost u pogledu pružanja beneficija).

Od centralnog značaja za sve ove procese je evaluacija. Postoji potreba da se procijeni kako se pružanje usluga ekosistema mijenja tokom vremena. Ovo je kritično razmatranje u vezi sa razumijevanjem upravljanja koje je potrebno kako bi se zadržale koristi osmišljene u dizajnu, te sa prilagođavanjem rješenja zasnovanog na prirodi promjenjivim potrebama koje nastaju tokom vremena (lokalni/ gradski/pejzažni obim).

U četvrtom koraku se mora razmotriti kako kontinuirano procjenjivati rješenje zasnovano na prirodi na način koji će mu najbolje odgovarati. Također se mora razmišljati o tome kako će se znanje iz praćenja i evaluacije unijeti u isporuku i upravljanje.

Korak 5: Iterativno učenje za skaliranje rješenja zasnovanih na prirodi u cijelom gradu

Peti korak uključuje korištenje onoga što je naučeno od prvog do četvrtog koraka kako bi se ojačao razvoj rješenja zasnovanih na prirodi za sve zajednice i to na način da one donose dobrobiti na razini grada. Na taj način, rješenja podržavaju težnju za postizanjem održivih i pravednih gradova. Dijeljenjem uspjeha i neuspjeha u isporuci tehničkih rješenja za lokalne potrebe, možete podići svijest i uključiti druge uključene u procese stvaranja grada da usvoje slične pristupe.

Za više informacija, kontaktirajte Stuarta Connopa (s.p.connop@uel.ac.uk).



Upravljanje

Naša vizija je ugraditi rješenja zasnovana na prirodi u gradove. Šta to znači za pristupe upravljanja?

Ugrađivanje pristupa rješenja zasnovanog na prirodi na nivou grada značit će okupljanje svih relevantnih ljudi, zajednica i organizacija kako bi zajedno stvorili jasnu viziju o tome kakav bi grad mogao biti. To znači osiguravanje toga da rješenja zasnovana na prirodi postanu široko prihvaćena jer su efikasna u pružanju višestrukih koristi za ovu viziju i da se ona mogu isporučiti na mnogo različitih razina u cijelom gradu kako bi bila najefikasnija. U osnovi ovog ugrađivanja rješenja zasnovanih na prirodi je stvaranje uslova upravljanja za koordinaciju implementacije rješenja zasnovanih na prirodi u cijelom gradu i za saradnju sa različitim akterima u procesu.

Cilj ovog odjeljka je da navede ključne faze za ponovno promišljanje upravljanja. Upravljanje je šire od vlade. Pokriva pravne okvire, formalne i neformalne mreže i organizacije i pravila i politike u vezi sa stvarima kojima se upravlja. Vlade se mijenjaju; upravljanje se nastavlja i razvija. Upravljanje počiva na prepoznavanju toga da su rješenja zasnovana na prirodi bolje razvijena kada ljudi i organizacije sarađuju. To je zato što su rješenja zasnovana na prirodi u konačnici za svakoga – a njihov zajednički razvoj osigurava da se uzmu u obzir različite potrebe i interesi, te da se mobiliziraju lokalne mogućnosti. Saradnja također podržava dugoročno upravljanje rješenjem zasnovanim na prirodi. Upravljanje se također odnosi na koordinaciju ljudi i organizacija tako da sve njihove aktivnosti doprinose željenim višestrukim prednostima rješenja zasnovanih na prirodi.

Kolaborativno upravljanje može imati mnogo oblika. U suštini, kolaborativno upravljanje znači da javni sektor, privatni sektor i formalne i neformalne institucije zajednice, privatne organizacije i grupe rade zajedno na postizanju zajedničke vizije, a njihovi zajednički napori stvaraju koristan rezultat koji nijedan akter sam ne može postići. Budući da je pristup kolaborativnog upravljanja prilagodljiv tokom vremena, može se prilagoditi različitim fazama rješenja zasnovanog na prirodi, a to je planiranje, isporuka, a zatim i kontinuirano upravljanje potrebno kako bi se osiguralo da rješenje zasnovano na prirodi dugoročno daje pozitivan doprinos.



Prikaz 2. Koraci za razvoj kolaborativnog procesa upravljanja.

Obrazloženje: usklađivanje rješenja zasnovanih na prirodi sa širim ciljevima grada

Rješenja zasnovana na prirodi donose višestruke koristi i iz ovog razloga se ne mogu odvojiti od gradskih prioriteta kao što su mobilnost, zdravlje, otpornost na klimu itd. Međutim, ovo predstavlja izazov za 'uobičajeno poslovanje' za većinu gradskih vlasti i drugih organizacija jer zahtijeva usklađivanje sa širim društvenim, političkim i poslovnim prioritetima i ciljevima Vašeg grada. Osim ovih lokalnih prioriteta, također je korisno pokazati kako se Vaše rješenje zasnovano na prirodi ostvaruje po pitanju više globalnih tema, poput ciljeva održivog razvoja UN-a i novih kategorija rješenja zasnovanih na prirodi. Ovo će Vam pomoći da obrazložite i objasnite kako Vaša ideja može stvoriti širu korist. Zauzvrat, ovo će Vam pomoći da izgradite saveze sa različitim partnerima koji imaju različite interese.

Gdje će rješenje zasnovano na prirodi biti? Upoznajte se sa trenutnom upotrebom, vlasništvom i upravom mjesta na kojem želite implementirati rješenje zasnovano na prirodi.

Bez obzira na vrstu i obim rješenja zasnovanog na prirodi, postoje određeni faktori koji se moraju identifikovati na samom početku, bilo da ste grupa u zajednici, gradska uprava, odjel lokalne uprave, poslovna ili organizacija trećeg sektora. Upoznavanje s tim ko posjeduje, koristi i upravlja prostorom ili prostorima za implementaciju rješenja zasnovanih na prirodi je bitan prvi korak, a prostor ili prostore može koristiti, posjedovati i njima upravljati veliki broj različitih ljudi. Stoga je ovo bitan prvi korak i često otkriva kompleksnost.

Ko su partneri: identifikujte sve relevantne partnere i okupite ih da zajedno stvore viziju i ciljeve za rješenje zasnovano na prirodi

Nakon što ste identifikovali sve partnere, morate razmisliti o najboljem načinu da okupite sve ove ljude i organizacije tako da svako od Vas može podijeliti svoje interesovanje za mjesto i/ili predloženi ishod. Odjeljak o koprodukciji će Vam pomoći sa idejama o tome kako spojiti ove ljude i zajednički stvoriti (novu) viziju prostora. Iako će različiti ljudi i organizacije imati svoje ciljeve, želje i planove, dogovor oko zajedničke vizije za Vaš odabrani prostor će biti od suštinskog značaja za usklađivanje Vaših interesa i jasnih stvari kao što su ciljevi, vremenski okviri, upravljanje i uprava.

Kako ćete raditi zajedno: razvijte i dogovorite okvir zajedničkog upravljanja tako da različiti partneri zajedno efikasno rade, dok dijele uloge i odgovornosti

Nakon što se svi partneri slože oko vizije, sljedeći korak je identifikovati kako ćete raditi zajedno. Tu je prilagodljivost zajedničkog upravljanja toliko korisna. Svaki partner ima svoj vlastiti okvir upravljanja unutar kojeg djeluje – za gradske vlasti koje će biti formalne, za grupe lokalnih zajednica koje će biti manje formalne – i ove razlike moraju biti jasne od samog početka kako bi svako dao doprinos kako najbolje odgovara njihovoj oblasti, stručnosti ili sferi aktivnosti.

Šta će Vam trebati za uspjeh: identifikujte uslove, vještine i kapaciteti kako biste osigurali kontinuirani uspjeh

Ovaj novi oblik upravljanja sa sobom nosi izazov razvoja organizacionih uslova i vještina za stvaranje i upravljanje zajedničkom upravom. Ovi uslovi i vještine se odnose na liderstvo i podršku, znanje, povjerenje i komunikaciju. Stoga će partneri morati biti otvoreni za učenje i izgradnju znanja, efikasne komunikacije, međusobnog poštovanja i povjerenja kako bi zajedno proizveli djelotvornu zajedničku upravu.

Prikaz 3.
Radionica za poslovanje u Glasgowu.
Izvor: Sean Kelly.



Finansiranje i poslovanje

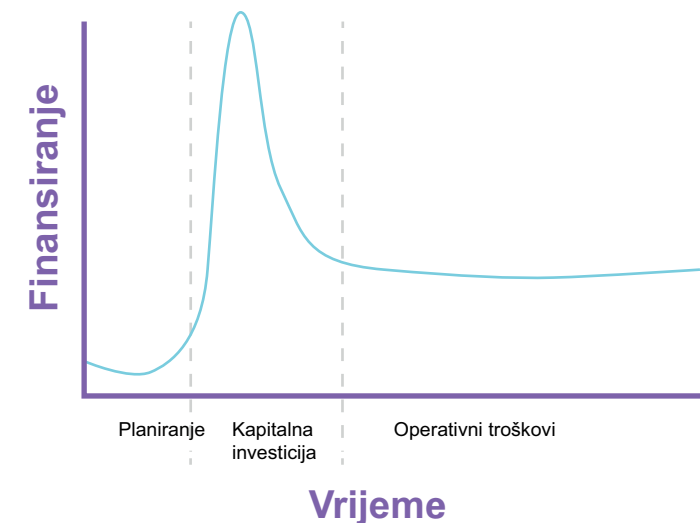
Mobiliziranje resursa za implementaciju i dugoročnu održivost.

Finansiranje unaprijed i dugoročna održivost rješenja zasnovanih na prirodi ključni su elementi isporuke rješenja zasnovanih na prirodi. Prikupljanje sredstava za rješenje zasnovano na prirodi sastoji se od tri faze, koje se mogu ponoviti mnogo puta tokom životnog vijeka rješenja zasnovanog na prirodi:

- **Faza 1:** troškovi finansiranja vezani za planiranje i dizajn
- **Faza 2:** finansiranje početnog postavljanja i isporuke (troškovi kapitalnih izdataka)
- **Faza 3:** finansiranje tekućih troškova rada, održavanja, upravljanja i evaluacije

Do danas je velika pažnja bila usmjerena na obezbjeđivanje finansiranja za faze 1 i 2. Nedostatak planiranja za fazu 3 dovodi do poteškoća na duži rok. Tada postaje teško održati rješenja zasnovana na prirodi. Ovo je posebno relevantno za male projekte, kao što su inicijative zajednice.

Prikaz 4.
Faze finansiranja rješenja zasnovanih na prirodi.



Zašto su nam potrebna nova finansiranja i poslovni modeli za rješenja zasnovana na prirodi?

Postoji mnogo različitih izvora za finansiranje rješenja zasnovanih na prirodi, ali do danas, javni sektor je igrao vodeću ulogu u finansiranju rješenja zasnovanih na prirodi, doprinoseći preko 70% finansiranja kroz javne budžete ili direktne subvencije. Javni i privatni sektor sve više sarađuju; filantropske i društvene grupe sufinansiraju i zajednički upravljaju rješenjima zasnovanim na prirodi. Novi modeli finansiranja i poslovanja mogu pomoći u smanjenju povećanog pritiska na resurse javnog sektora. Oni također povećavaju angažman privatnih i društvenih organizacija i vlasništvo nad rješenjima zasnovanim na prirodi. Mali urbani poljoprivredni projekti, kao što su vrtovi u zajednici, mogu imati veći udio finansiranja zajednice, ponekad osiguran instrumentima kao što je masovno finansiranje. Veći projekti mogu pristupiti finansijskim instrumentima kao što je Fond za finansiranje prirodnog kapitala (Natural Capital Financing Fund - NCFE).

Kako podržati nove modele za finansiranje i poslovne modele

Connecting Nature poslovni model pomaže organizacijama da identifikuju prednosti i korisnike svog rješenja zasnovanog na prirodi iz ekološke, društvene i ekonomske perspektive. Identifikovanjem ovih faktora, organizacije mogu otkriti javne, privatne, filantropske ili društvene grupe koje cijene ove pogodnosti i koje mogu biti spremne pomoći u njihovom finansiranju – bilo to direktno ili kroz zajedničke inicijative.

Za više informacija, pogledajte vodič o finansiranju i poslovnim modelima koji pruža detaljnije informacije o procesu, alatima i linkovima do daljih resursa kao što je vodič za poslovne modele za rješenja zasnovana na prirodi.

Preduzetništvo zasnovano na prirodi

Uključivanje preduzeća u planiranje, isporuku i upravljanje rješenjima zasnovanim na prirodi.

Naša radna definicija preduzeća zasnovanog na prirodi je „preduzeće koje koristi prirodu direktno kao ključni element svoje ponude proizvoda/ usluga ili indirektno doprinoseći planiranju, isporuci ili upravljanju rješenjima koja se zasnivaju na prirodi”.

Preduzeća zasnovana na prirodi mogu biti profitna ili neprofitna. Preduzeća koja direktno koriste prirodu često su uključena u isporuku rješenja zasnovanih na prirodi; društvene vrtno grupe, preduzeća za izgradnju močvara ili preduzeća koja isporučuju rešenja za zelene krovove ili zidove bili bi primjeri ove kategorije preduzeća. Primjeri preduzeća koja indirektno podržavaju rešenja zasnovana na prirodi su pejzažni arhitekti čija je osnovna djelatnost dizajn i planiranje rešenja zasnovanih na prirodi, ili tehnološka firma koja nadgleda kvalitet i performanse rešenja zasnovanih na prirodi.

Zašto je preduzetništvo zasnovano na prirodi važno?

Preduzeća zasnovana na prirodi mogu pomoći da se isporuče društvene, ekonomske i ekološke prednosti rješenja zasnovanih na prirodi jer imaju:

Društvenu vrijednost: preduzeća zasnovana na prirodi često doprinose obrazovanju o okolišu. Pomažu da se promijeni stav prema okolišu; preduzeća u vlasništvu zajednice mogu doprinijeti osnaživanju zajednice; podržavaju poboljšani osjećaj povezanosti sa mjestom i povećani društveni kapital; preduzeća zasnovana na prirodi mogu dovesti do boljeg zdravlja i blagostanja.



Ekološku vrijednost: preduzeća zasnovana na prirodi doprinose kvalitetnijem zelenom prostoru, povećanju biološke raznolikosti i kvalitete vode.

Ekonomsku vrijednost: preduzetništvo zasnovano na prirodi vodi ka razvoju novih vještina i stvaranju znanja; stvaraju održiva radna mjesta u lokalnim ekonomijama i pomažu u održavanju postojećih radnih mjesta.

Kako Connecting Nature podržava preduzetništvo zasnovano na prirodi?

Koncept preduzetništva zasnovanog na prirodi se tek pojavljuje i sektor je veoma fragmentovan u Evropi. Nedostaje jasnoća o tome šta čini preduzeće zasnovano na prirodi i kakvu vrijednost ono donosi. Connecting Nature pomaže da se podigne profil sektora i istaknu važne vrijednosti koje preduzeća zasnovana na prirodi mogu pružiti. Connecting Nature preduzetniška platforma pomaže gradovima i privatnim programerima da identifikuju preduzeća zasnovana na prirodi koja im mogu pomoći u planiranju, isporuci i upravljanju rješenjima koja se zasnivaju na prirodi. Connecting Nature gradovi provode strategije za podršku lokalnim preduzećima zasnovanim na prirodi koja doprinose lokalnom ekonomskom razvoju i društvu.

Za više informacija, kontaktirajte Siobhan Mc Quaid (siobhan.mcquaid@tcd.ie).

Koprodukcija

Saradnja i mobilizacija različitih aktera za rješenja zasnovana na prirodi.

Koprodukcija je novi oblik zajedničkog upravljanja. Koprodukcija demokratizuje urbano upravljanje. U koprodukciji rješenja zasnovanih na prirodi, različiti akteri (na primjer kreatori politike, građani, praktičari, istraživači, preduzetnici, inženjeri, ekolozi, pejzažni arhitekti) zajedno definišu probleme i prioritete, proizvode i kombinuju znanje i provode to znanje u djelo za dizajn, implementaciju i upravljanje rješenjima koja se zasnivaju na prirodi.

Cilj koprodukcije je stvaranje zajedničkih rezultata. Ovi rezultati mogu biti nove definicije problema, vizije ili rješenja. Spajanjem različitih aktera, koprodukcija također rezultira novim odnosima među njima, i može mobilizovati i osnažiti učesnike da se uključe u stvaranje boljih i zelenijih gradova.

Zašto koproducirati rješenja zasnovana na prirodi?

Rješenja zasnovana na prirodi rješavaju složene urbane probleme bez brzog rješenja. Ova složenost znači da ne možemo predvidjeti kako će rješenje zasnovano na prirodi izgledati ili kako određena zajednica želi da ga koristi. Stoga je potreban raznovrstan skup urbanih aktera da bi se zajednički osmislilo dobro rješenje zasnovano na prirodi.

Kako koproducujemo rješenja zasnovana na prirodi?

Korak 1: Definišite ciljeve procesa koprodukcije

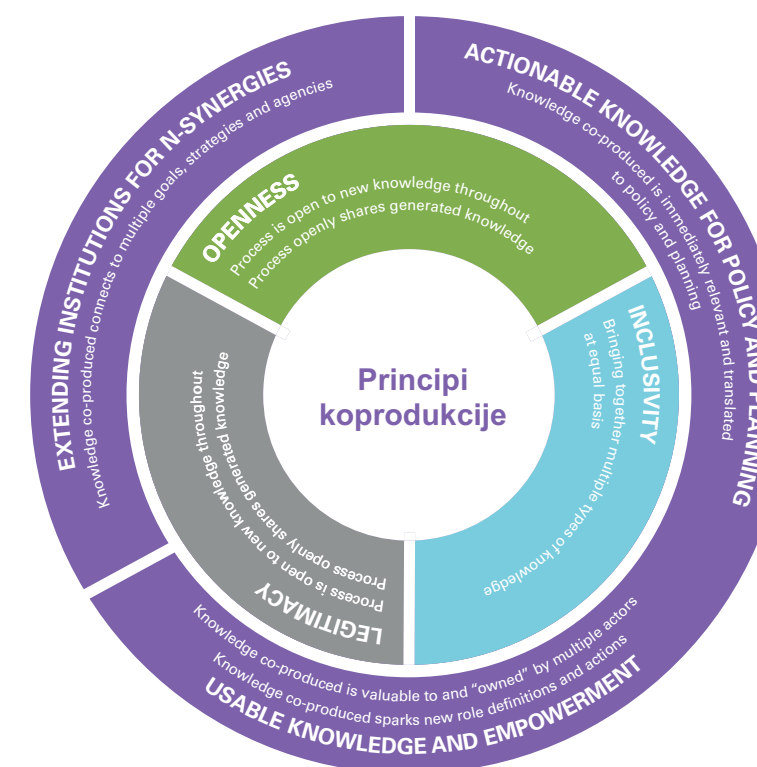
Pored konkretnih rješenja, ciljevi mogu uključivati razvoj novih vizija i strategija, razvoj mreža ili partnerstava i osnaživanje građana. Ciljevi utiču na to koji akteri trebaju biti uključeni i koji koraci i alati su odgovarajući.

Korak 2: Koristite principe dizajna da dočarate ciljeve i strukturu koprodukcije

Principi dizajna ističu ključna razmatranja za proces koprodukcije. Ovo pomaže da se razjasni kako pristupate procesu. Na primjer, koga želite uključiti, koja vrsta znanja Vam je potrebna i kakve rezultate tražite. Principi Vam također pomažu da razmislite o procesu i rezultatima.

Definišite kako pristupate principima u procesu koprodukcije. Na primjer, gledajući inkluzivnost, koga ćete uključiti, a koga ne, i zašto? Također opišite kako ćete ispuniti principe dizajna tokom procesa koprodukcije. Na primjer, kako osiguravate to da procesi koprodukcije budu inkluzivni, legitimni i otvoreni? Kako možete olakšati osnaživanje aktera?

Prikaz 5. Principi dizajna koprodukcije



Prijevod prikaza lijevo:

Vanjski dio kruga
Lijevo: Proširivanje institucija na N-sinergije (Koproduciranje znanje se povezuje sa više ciljeva, strategija i agencija)
Desno: Djelotvorno znanje za politiku i planiranje (Koproduciranje znanje je odmah relevantno i prevedeno u politiku i planiranje)
Dole: Upotrebljivo znanje i osnaživanje (Koproduciranje znanje je vrijedno i "u vlasništvu" više aktera; Koproduciranje znanje dovodi do nove+ih definicija uloga i radnje)
Unutrašnji dio kruga:
Gore: Otvorenost (Proces je otvoren za nova znanja; proces otvoreno dijeli pridobijeno znanje)
Lijevo: Legitimitet (Proces je otvoren za nova znanja; proces otvoreno dijeli pridobijeno znanje)
Desno: Inkluzivnost (Objedinjavanje više vrsta znanja na jednakoj osnovi)

Korak 3: Planirajte koprodukcijske aktivnosti

Na prikazu ističemo različite aktivnosti koje su moguće u koprodukcijskom procesu. Svaka od ovih aktivnosti pomaže u postizanju različitih – međuprocenih ciljeva. Važno je identifikovati konkretne koprodukcijske aktivnosti s vremenskim okvirom kada će se to dogoditi. Ovo nije zamišljeno kao nacrt – vjerovatno je da će se proces morati promijeniti i prilagoditi.

Korak 4: Odaberite alate za koprodukciju

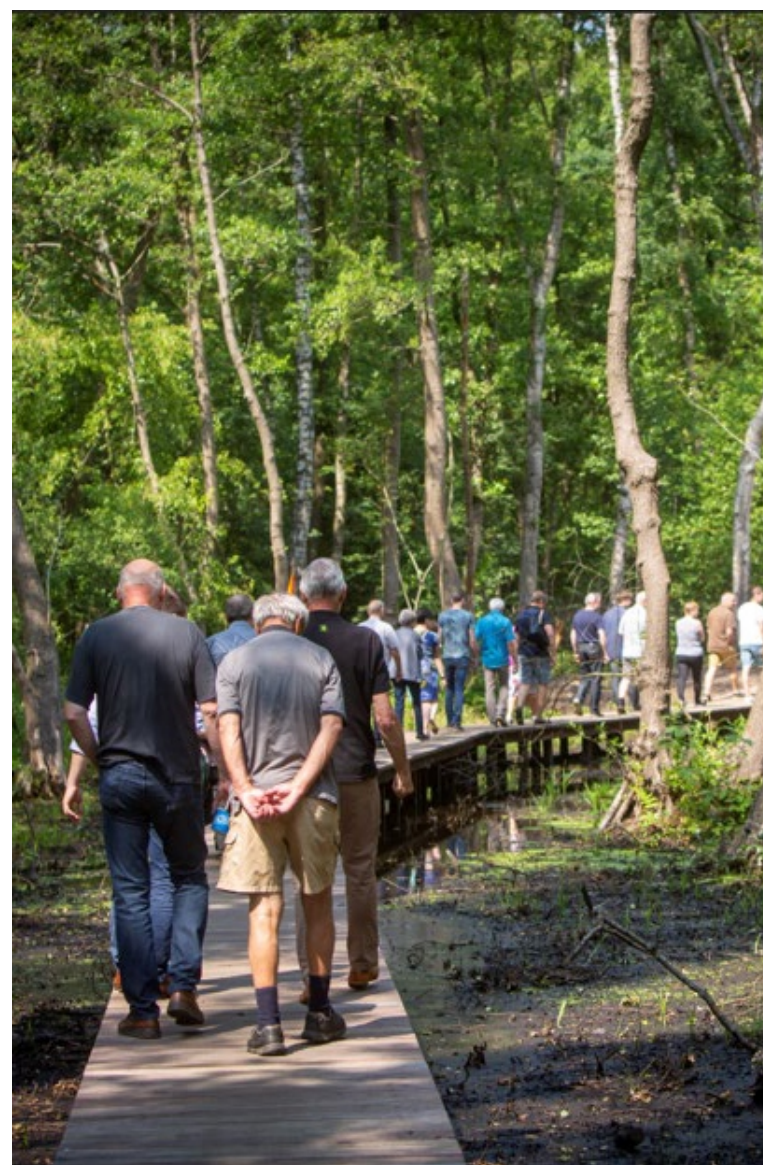
Specifični koprodukcijski alati olakšavaju svaku aktivnost u procesu postizanja željenih ciljeva. Odabir alata ovisi o ciljevima procesa koprodukcije, o specifičnoj koprodukcijskoj aktivnosti i o vrsti uključenih aktera.

Nakon odabira alata za koprodukciju, važno je identifikovati materijale, vještine i druge zahtjeve koji su potrebni za implementaciju alata, na primjer potrebni prostor/prostorija, atmosfera i vrijeme.

Korak 5: Razmislite o koprodukcijskom procesu i rezultatima

Koprodukcijski procesi nikada nisu urezani u kamen. Oni se razvijaju sa protokom ideja i potrebama učesnika. Ovo zahtijeva kontinuiranu refleksivnost. Refleksivnost pomaže da se identifikuju naučene lekcije i da se proces prilagodi u svjetlu (promjenjivih) ciljeva. Koje ciljeve proces želi postići? Da li je proces na putu da se to postigne ili su potrebne adaptacije?

Više informacija o alatima koji podržavaju gore navedene korake možete pronaći u vodiču o koprodukciji (2020). Za dodatne informacije kontaktirajte Katharinu Hölscher (holscher@drift.eur.nl).



Prijevod donjeg prikaza (Prikaz 6):
 1. Postavljanje scene za proces (istraživanje lokalne dinamike; mapiranje i aktiviranje)
 2. Razvijanje novih orijentacija i rješenja (kreiranje vizije i postavljanje dnevnog reda; ideja i izrada prototipa)
 3. Povezivanje sa lokalnim kontekstom (mobiliziranje aktera i mreža, skaliranje i institucionalno ugrađivanje)
 4. Refleksija i učenje (praćenje i evaluacija procesa i rezultata)

Prikaz 6. Aktivnosti koprodukcije



Refleksivno praćenje

Iterativno učenje za prilagođavanje procesa planiranja u realnom vremenu.

Šta je refleksivno praćenje?

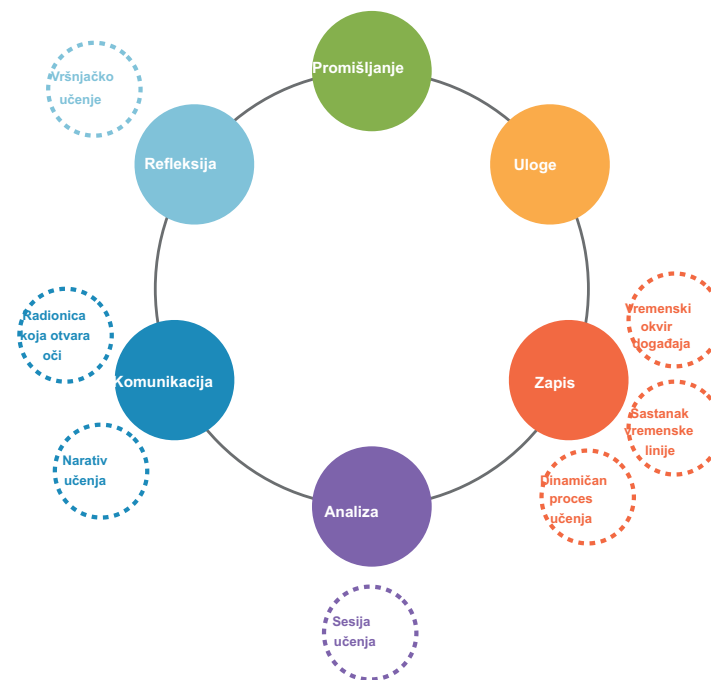
Refleksivno praćenje je inovativna metoda praćenja i evaluacije. Usklađuje dnevne aktivnosti sa dugoročnim ambicijama i uticajem projekta. Metoda omogućava urbanim praktičarima da steknu uvid u napredak i smjer njihovog projekta u realnom vremenu. Refleksivno praćenje pomaže da se procijene svakodnevne aktivnosti i da se na njih odgovori dok se razmatra šira slika. Ovo je posebno korisno kada se rješavaju složeni izazovi.

Zašto primijeniti refleksivno praćenje na rješenja zasnovana na prirodi?

Tradicionalno, praćenje i evaluacija se provode nakon implementacije ili završetka. To znači da se uvid u napredak i smjer projekta stiže samo retrospektivno. To također znači da postoji nedostatak fleksibilnosti ili prostora za učešće različitih aktera. U refleksivnom praćenju, proces nije vezan za unaprijed definisane ishode sa uticajima. To znači da se inovacije mogu pojaviti u procesu i biti integrisane u projekt kako bi se poboljšalo rješenje zasnovano na prirodi. Refleksivno praćenje otkriva složenost problema i konteksta rješenja. Podstiče praktičare da pronađu proaktivne načine napredovanja. Pomaže da se identifikuju barijere za željene strukturalne promjene i da se definišu akcije za rješavanje tih prepreka. Na taj način, praćenje postaje instrument za učenje koje se pretvara u akciju.

Kako primijeniti refleksivno praćenje?

Razvijena je procedura u šest koraka za implementaciju procesa refleksivnog praćenja.



Korak 1: Ponovo razmislite o tome šta trebate naučiti za implementaciju rješenja zasnovanih na prirodi

U refleksivnom praćenju, važno je kontinuirano redefinirati ciljeve Vašeg rješenja zasnovanog na prirodi. Na početku procesa zapisujete ciljeve i ono što trebate naučiti da biste postigli te ciljeve. Na primjer: „Kako saradujemo sa kolegama iz drugih odjela?“ Ovaj pristup znači da su ciljevi povezani sa pitanjima učenja, čiji će odgovori pomoći da se ciljevi postignu. Ovaj proces se ponavlja kroz cijeli proces dizajna i implementacije rješenja zasnovanog na prirodi.



Korak 2: Definišite uloge unutar procesa

U refleksivnom praćenju, postoje uloge za različite aktere koji rade na dizajnu, implementaciji i upravljanju rješenjem zasnovanim na prirodi. Ove uloge preuzimaju akteri koji blisko saraduju u ovom procesu i redovno se sastaju. Svi akteri će biti uključeni u proces refleksivnog praćenja, ali njihov nivo uključenosti će zavistiti od koraka u procesu.

Korak 3: Počnite snimati važne događaje u vašem programu dinamičnog učenja

U ovom koraku počinjete da snimate sve događaje koji se dešavaju tokom ovog perioda na vremenskoj liniji. Cilj je pratiti važne trenutke, uvide, događaje, itd. koji utiču na proces rješenja zasnovanog na prirodi. O vremenskoj liniji se zatim razgovara sa vašim saradnicima na sastanku vremenske linije kako bi se izdvojile kritične prekretnice. Kritične prekretnice su važni trenuci u vremenu kada se nešto promijenilo što je pomoglo ili otežalo realizaciju rješenja zasnovanog na prirodi. Formulisanje ovih tačaka pomaže u razmišljanju o glavnim događajima u prethodnom mjesecu(ima). Također pomaže u tome da se razjasni na koji način su uticali na vaš rad, na primjer tako što su vas natjerali da razmišljate ili djelujete drugačije. Konačno, događaji i kritične prekretnice se dodaju dinamičnom programu učenja. Za svaku kritičnu prekretnicu dodaju se pitanja učenja i

prateće akcije. Ovo omogućava kolektivno razmišljanje o suštini i težini izazova, kao i o tome kako organizovati nastavak.

Korak 4: Razgovarajte o dinamičkom programu učenja i analizirajte ishode učenja

Organizujte sesije učenja kako biste razgovarali o dinamičkom programu učenja po stavci koja je kao nova dodana. Učestvujući u sesijama učenja, steći ćete bolje razumijevanje kako primijeniti alate za refleksivno praćenje i naučiti kako formulirati kritične prekretnice i pitanja za učenje. Stručnjak za refleksivno praćenje i učesnici zajedno formulišu kako kritične prekretnice doprinose inovacijama. Ove lekcije nazivamo ishodima učenja. Ishodi učenja opisuju inovacije koje pomažu da se proces planiranja uskladi sa koprodukcijom procesom, kao i skaliranje i implementacija rješenja zasnovanih na prirodi.

Korak 5: Razgovarajte o procesu refleksivnog praćenja sa kolegama i osobama izvan projekta

Sam proces refleksivnog praćenja je nov proces upravljanja. Iz ovog razloga je i proces učenja za urbane praktičare koji tek počinju da rade s ovom metodom. Dijeljenje lekcija, savjeta i trikova s drugim akterima koji koriste ovu metodu može biti dragocjeno. Odabrali smo tri različita alata da podržimo ovu razmjenu: radionicu koja otvara oči, naraciju o historiji učenja i

vremensku liniju usklađivanja refleksivnosti. Oni su opisani u vodiču za refleksivno praćenje (2020).

Korak 6: Razmislite o refleksivnom praćenju kao metodi za stvaranje znanja: pokazivanje mnogih prednosti rješenja zasnovanih na prirodi i prilagođavanje procesa planiranja u realnom vremenu

Posljednji korak je organizovanje sesija na redovnoj osnovi u kojima uključeni učesnici dijele svoja iskustva sa drugim praktičarima koji primjenjuju metodu u svojoj svakodnevnoj praksi. Ishodi učenja se mogu razmjenjivati, te se može razgovarati o tome šta bi oni mogli značiti za druge. Ovo doprinosi povećanju refleksivnosti uključenih učesnika. Sesije se također mogu koristiti za razmišljanje o efikasnosti same metode refleksivnog praćenja. Urbani praktičari mogu podijeliti svoja iskustva u radu sa različitim koracima i alatima metode, koji se mogu prilagoditi promjenjivim potrebama.

Više informacija o alatima koji podržavaju gore navedene korake možete pronaći u vodiču za refleksivno praćenje (2020). Opće informacije o alatima također se mogu naći u Van Mierlo et. Al (2010) putem: <http://edepot.wur.nl/149471>. Za dodatne informacije kontaktirajte Marleen Lodder (lodder@drift.eur.nl).

Procjena uticaja

Procjena osnovne linije i postignute transformacije

Kako bi otkrili i prenijeli mnoge prednosti koje pružaju rješenja zasnovana na prirodi, gradovi i zajednice mogu razviti okvir za evaluaciju uticaja. Izbor odgovarajućih indikatora za obuhvatanje uticaja u nekoliko kategorija i dobre metode za praćenje i evaluaciju su ključni za razvoj efikasnog okvira evaluacije.

Zašto pratiti i ocjenjivati rješenja zasnovana na prirodi?

Praćenje i evaluacija prednosti rješenja zasnovanih na prirodi omogućava gradovima i zajednicama da procijene prednosti i slabosti specifičnih intervencija. Također im pomaže u tome da vide kako napreduju u postizanju strateških ciljeva grada ili područja i omogućava im da izvrše prilagođavanja u stvarnom vremenu.

Praćenje i evaluacija također podržavaju gradove u stvaranju osnova za ulaganje u rješenja zasnovana na prirodi. Praćenje i evaluacija pružaju dokaze o vrstama koristi koje su u stanju da isporuče.

Kako razviti skup indikatora za praćenje i procjenu uticaja

Korak 1: Strukturirano razmišljanje o putevima ishoda i kompromisima

U prvom koraku, gradovi i zajednice treba da razmisle o tome koje strateške ciljeve žele postići svojim rješenjima zasnovanim na prirodi. Oni mogu specifikovati očekivane ishode, identifikovati odgovarajući obim implementacije i stvoriti pregled načina na koji se očekuje da rješenja zasnovana na prirodi generišu određene uticaje.

Također je važno istaknuti vjerovatne kompromise između kategorija uticaja i među društvenim grupama. Strateški ciljevi grada ili područja se obično definišu na općem nivou. Rješenja zasnovana na prirodi su po definiciji multifunkcionalna, isporučujući različite uticaje kao što su poboljšanje zdravlja i dobrobiti stanovnika, povećana socijalna kohezija, nove ekonomske mogućnosti ili uticaji na okoliš kao što je povećana biološka raznolikost. Međutim, rješenja zasnovana na prirodi ne moraju nužno dati sve ove prednosti same po sebi. Eksplicitno postavljanje pretpostavki pomaže da se identifikuje šta bi moglo nedostajati u njihovom dizajnu. Na primjer, ako grad dizajnira mrežu urbanih vrtova, trebalo bi razmisliti o tome kako će oni tačno podržati fizičko i mentalno zdravlje. Da li bi to bilo kroz povećanje fizičke aktivnosti? Kroz povećanje društvenih interakcija? Kroz povećanje odnosa podrške? Kroz učenje i ishranu hranom koja je organska ili pripremljena od sirovih proizvoda? Kroz sve navedeno? Također, koje vrste poboljšanja fizičkog i mentalnog zdravlja očekujemo da vidimo? Odgovaranje na ova pitanja pomaže u uspostavljanju odgovarajućih načina praćenja i evaluacije.

Korak 2: Odabir odgovarajućih indikatora

Drugi korak podrazumijeva odabir odgovarajućih indikatora koji će fomirati koherentan okvir za evaluaciju uticaja. Odgovarajući indikatori bi trebali biti specifični za kontekst i rješenje kako bi se procijenili uticaji identifikovani u koraku 1. Ako se korak 1 sprovede temeljito, odabir odgovarajućih indikatora je jednostavan. Gradovi ili zajednice trebaju dati prioritet skupu ključnih indikatora u različitim kategorijama uticaja. Stručna podrška je od pomoći u ovoj fazi. Prilikom odabira indikatora važno je uzeti u obzir nekoliko faktora kao što je naučna utemeljenost; obim rješenja zasnovanog na prirodi, kako u geografskom tako i u vremenskom smislu; novčani i ljudski troškovi potrebni za njihovu primjenu; mogućnosti za dugoročnu ili tekuću evaluaciju; kao i mogućnosti za participativne procese u praćenju i procjeni.

Connecting Nature je identifikovao niz ključnih indikatora koji ispunjavaju ove kriterije. Pored tog, prikupljeni su i drugi indikatori u svakoj kategoriji uticaja koji se mogu koristiti za procjenu određenih vrsta uticaja. Treba ih uzeti u obzir kada ključni indikatori ne pokrivaju neke od važnih puteva i ishoda identifikovanih u koraku 1.

Korak 3: Identifikujte i prikupite izvore podataka

Korak 3 se fokusira na identifikaciju postojećih podataka koji se već prikupljaju i planiranje dodatnog prikupljanja podataka. Važno je ići

dalje od jednostavnih deskriptivnih mjera (na primjer, broj ljudi koji koriste određeno rješenje zasnovano na prirodi) do evaluacije ishoda za različite društvene grupe. To često podrazumijeva kontaktiranje različitih odjela i agencija zaduženih za upravljanje različitim izvorima podataka. Ne zaboravite regionalne, nacionalne ili evropske statističke kancelarije. Iako mapiranje postojećih podataka može trajati veoma dugo na početku, ovi postojeći izvori podataka će podržati evaluaciju. Integracija različitih izvora podataka u interaktivne baze podataka ili karte također može poslužiti pri donošenju odluka jer olakšava razmatranje nekoliko ciljeva prilikom dizajniranja rješenja zasnovanih na prirodi, pruža vizualne prikaze uticaja i također daje informacije o izboru obima ili lokacije rješenja zasnovanih na prirodi.

Korak 4: Planirajte šta, kada i kako mjeriti

Prilikom izrade i implementacije planova praćenja i evaluacije morate se zapitati šta, kada i kako mjeriti kada su u pitanju specifični uticaji. Prvo, postojeći podaci identifikovani u prethodnom koraku se uparuju sa odabranim indikatorima. Poznavanje toga kada su podaci prikupljeni i poznavanje njihovog nivoa geografske pojedinosti ili granularnosti je važno za razumijevanje toga za koju osnovnu liniju se podaci mogu koristiti. Ovo će također pojasniti koji podaci nisu dostupni i kako se podaci koji nedostaju mogu prikupiti. Dizajn procedura za prikupljanje podataka zahtijeva naučnu stručnost. Prioritet treba dati metodama koje se mogu

održavati tokom vremena. Gdje je prikladno, preporučuje se korištenje participativnih i građanskih naučnih pristupa jer oni imaju dodatne prednosti uključivanja zajednica u rješenja zasnovana na prirodi.

Korak 5: Unošenje dokaza u planiranje politike

Proizvedeni dokazi će se zatim obraditi i uključiti u proces planiranja politike. Dobri dokazi će omogućiti donosiocima odluka da shvate šta funkcioniše, a šta ne, kada je u pitanju dizajn rešenja zasnovanih na prirodi. Glavni izazov sa unosom dokaza u proces politike odnosi se na integraciju podataka i znanja o različitim kategorijama uticaja. Za različite vrste uticaja potrebne su različite metode praćenja i evaluacije, a generišu se različite vrste podataka. Integracija ovih u rezultate čitljive politike je izazov za većinu gradova. Connecting Nature eksperimentiše sa kreiranjem interaktivnih kontrolnih ploča koje integrišu različite izvore podataka i mogu biti geografski predstavljene, kako bi pomogli u donošenju odluka.

Kroz refleksivno praćenje, gradovi mogu otkriti kako im dokazi indikatora pomažu u tome da uvjere svoje kolege ili promijene procese planiranja i na koji način to pomaže ili otežava njihov rad.

Više informacija o alatima koji podržavaju gore navedene korake možete pronaći u vodiču za procjenu uticaja (2020).

Za više informacija kontaktirajte Adinu Dumitru (adina.dumitru@udc.es).

4 | Dodatni resursi

Vodiči za svaki od sedam elemenata koji čine Connecting Nature Okvir zajedno sa korak-po-korak uputstvom o ovom okviru dostupni su za preuzimanje na www.connectingnature.eu/resources.

Za više informacija o Connecting Nature, posjetite: www.connectingnature.eu

Connecting Nature YouTube kanal:
<https://www.youtube.com/channel/UCI24BLyUnvxq7aehGu-XXMKw/videos>

