

POZnań*



Garden season – let's meet on the plots

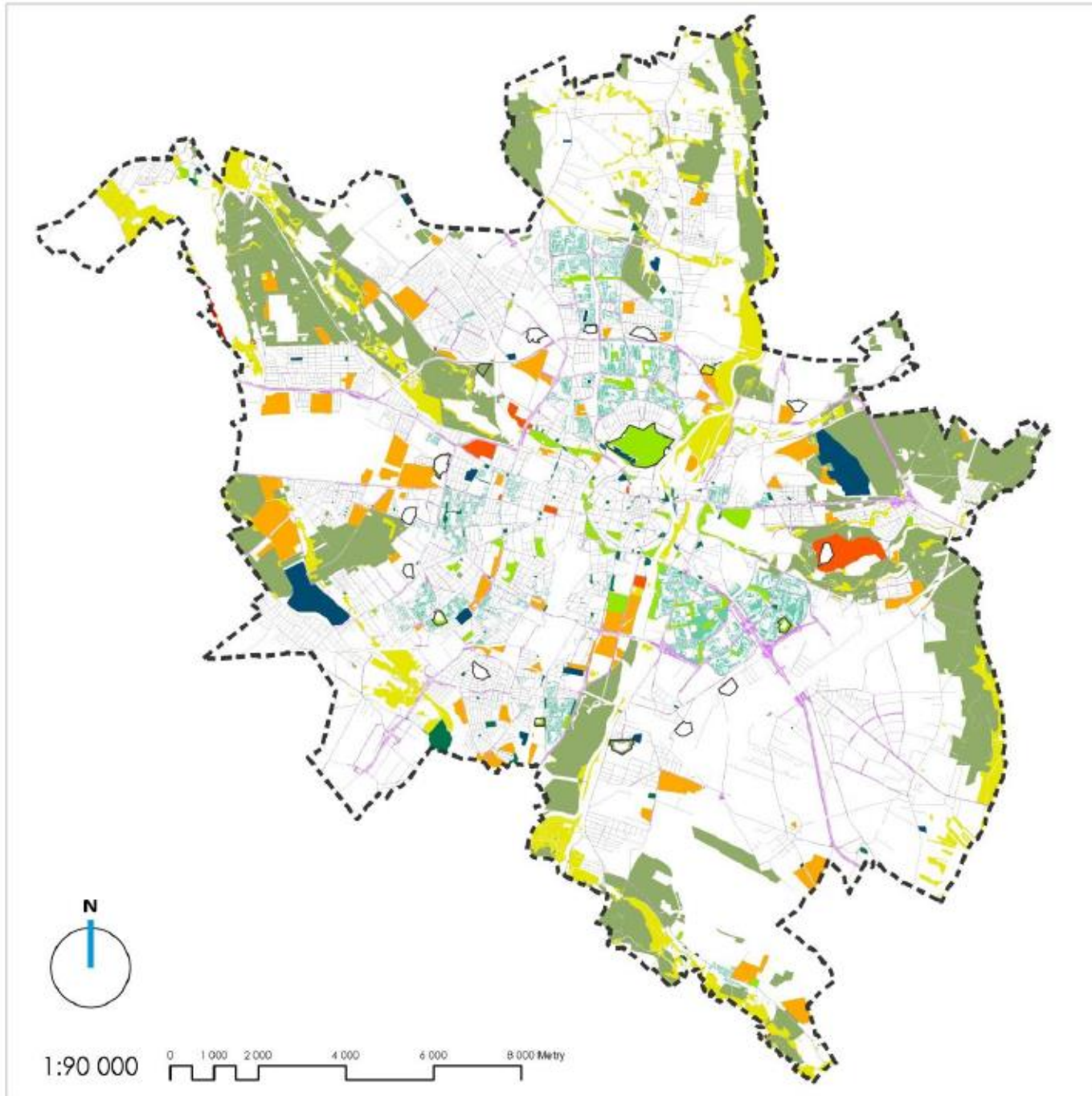
pilot project of opening Poznań allotment gardens (AG)
for the local community

Allotment gardens in Poland :

- Tradition of allotment gardening in Poland has over one hundred years and is based on the German allotment idea with the wide social scope, especially its recreation and sport program.
- Importance of the social and well-being functions – the reason they are referred to as the adjective „Family Allotment Gardens”.
- Allotment gardeners cultivate publicly owned urban space – they use allotment gardens under lease contracts and only own plants and the garden infrastructure - e.g. sheds, fences and paths etc.

Allotment gardens in Poland and Poznań:

- It is estimated that there are 4626 family allotment gardens in Poland = area of 40 394 ha, consisting of 908 523 individual plots.
- Usually one allotment garden is used by 3-4 people, which means that 3-4 million people directly use green space in allotment gardens in Poland.
- In Poznań there are over 80 family allotment gardens – their total area is nearly 800 ha.
- Unfortunately, for over a dozen years allotment gardens are being liquidated - attractive location in city centers and the unclear ownership status of the land.



OZNACZENIA

-  GRANICA MIASTA
-  SIEĆ DROGOWA
-  UŻYTKI ROLNE ORAZ GRUNTY ZADRZEWMIONE I ZAKRZEWIONE
-  LASY
-  GRUNTY PRZEZNACZONE DO ZALESIENIA
-  ZIELEŃ PARKOWA
-  SKWERY I ZIELENCE
-  ZIELEŃ OSIEDLOWA
-  OGRODY DZIAŁKOWE
-  ZAGOSPODAROWANIE PASÓW DROGOWYCH
-  CMENTARZE
-  OGRODY SPECJALISTYCZNE
-  ZIELEŃ FORTYFIKACJI

OGRODY DZIAŁKOWE
 pow. 807 ha - 3,1 % pow. miasta
 dane z SIP

Allotment gardens as green spaces in cities:

- The status of allotment gardens as green areas is controversial issue: specific nature of the management (different associations) and functioning of allotment gardens (closed communities).
- Contrary to public green areas these are semi-public spaces with limited access for a wider group of people who are not allotment garden users – COVID – 19 – huge demand for AG in Polish cities.
- Both allotment garden users and other city dwellers benefit from these areas as they provide a wide range of regulatory and basic services (leisure&recreation, economic, eco-services).
- There is huge need for education of the allotment gardeners on nature and NBSs.





Opening of the Allotment Gardens to wider groups of citizens:

- Answering the controversy around Allotment Gardens status: a possible compromise that secure their existance in cities is to provide wider audience with access to some parts of the Allotment Gardens.
- Idea to develop and implement a pilot project of step-by-step opening of the Allotment Gardens in Poznań in the frame of the Connecting Nature project.
- The project main idea is to provide citizens with access to nature.
- Co-production process involving local stakeholders and citizens.



First steps:

- I. **Selection of AG** (spatial analyzes, local vision, recommendations of the PZD)
- II. **Mapping** external stakeholders, e.g. senior clubs, NGOs, schools, kindergartens;
- III. **Making contact** with selected AG
- IV. **Establishing cooperation** with Zasjej Association



AG selection criteria :

- proximity to the city center,
- neighborhood of compact urban buildings,
- deficit of other green areas,
- guarantee of the existence of AG in the local plan,
- presence of a common area,
- favor of the management board and allotment gardeners.



Paribas
Polska SA

Zależę

Lodowa

Potockiej

Biedronka

Moderno

Paczkomat InPost

Szkoła Podstawowa nr 77

Potockiej

Kolejowa

Sklep „Żabka”

ROD im. O.
Kopczyńskiego

ROD im.
Marii Curie –
Sklodowskiej

Kolejowa

Dmowskiego

196

MYJNIA I
WULKANIZACJA

Duszna

Nocny Targ Towarzyski

Duszna

Diagnosis (May 2021):

I. **Kick-off meeting** (for gardeners and external institutions):

- talks about what is possible, how it used to be, how it is today, whether there were or are any common activities being carried out,
- brainstorm and collecting ideas for common activities,
- walk in the gardens.





Diagnosis (June 2021):

II. Individual meetings (with mapped institutions):


- identifying the expectations, needs and common points with allotment gardens.

III. Open meeting (with residents):

- summary of the results of previous meetings,
- discussion on the needs of those present at the meeting residents.






 SEZON OGRÓDKOWY
współpraca z
na działkach

Rola ogrodów działkowych w miastach

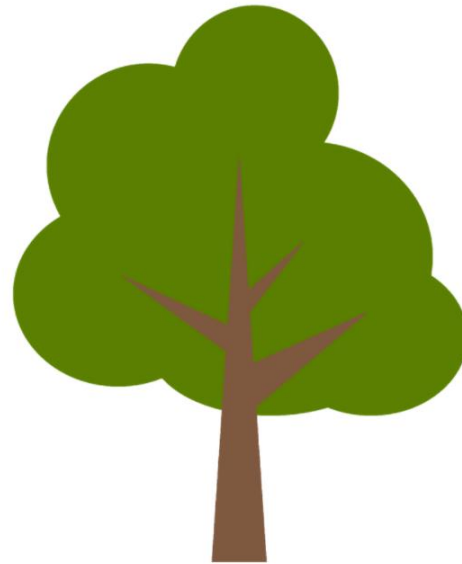
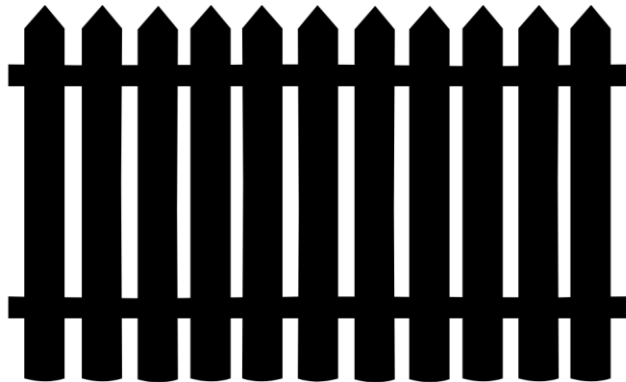
Funkcje zdrowotne - ruch, zdrowie psychiczne; *hortiterapia*



Diagnosis (May-July 2021):

IV. Field studies:

- interviews with allotment gardeners, writing down allotment stories;
- an inventory of the iconosphere of gardens - ie interesting forms of allotment huts, examples of original metalwork of gates and fences, unique plant specimens.

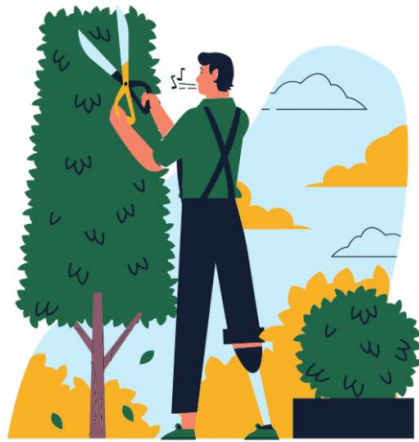




Diagnosis (July 2021):

V. Open study walk in both gardens (for gardeners, institutions and residents):

- based on two walking maps resulting of the field studies;
- visiting to individual plots and listen to stories of allotment gardeners.



MAPA SPACEROWA

RODZINNEGO OGRODU DZIAŁKOWEGO
IM. O. KOPCZYŃSKIEGO
W POZNANIU (ŁAZARZ)



SEZON OGRÓDKOWY

LEGENDA MAPY

- początek spaceru
- numer działki, na której znajduje się ciekawy obiekt, punkt widokowy
- kierunek spaceru
- dom działkowca
- rzeźba

numery działek + kategorie:

- 31 - patenty działkowe, DIY
- 56 - metaloplastyka
- 55 - metaloplastyka
- 53 - sztuka na działce
- 37 - metaloplastyka
- 38 - metaloplastyka
- 45 - widokówka
- 46 - owady
- 71 - metaloplastyka
- 70 - cyprys
- 83 - patenty działkowe, DIY
- 22 - patenty działkowe, DIY
- 20 - metaloplastyka
- 11 - patenty działkowe, DIY
- 8 - widokówka
- 6 - kwiaty
- 25 - metaloplastyka
- 26 - metaloplastyka, nasadzenia
- 4 - stara czereśnia

Twoje znaleziska:

DROGA MIĘDZY OGRODAMI

ULICA HETMAŃSKA

ULICA ROMANA DMOŃSKIEGO

TEREN OPUSZCZONY

KIERUNEK
ROD im. MARII CURIE-SKŁODOWSKIEJ

MAPA SPACEROWA

RODZINNEGO OGRODU DZIAŁKOWEGO
IM. MARII CURIE-SKŁODOWSKIEJ
W POZNANIU (ŁAZARZ)



SEZON OGRÓDKOWY

LEGENDA MAPY

- początek spaceru
- numer działki, na której znajduje się ciekawy obiekt, punkt widokowy
- kierunek spaceru
- dom działkowca

numery działek + kategorie:

28, 33, 34 - drewniane altany

36 - widokówka

39 - altana

41 - patenty na działce, DIY

43 - patenty na działce, DIY

16 - gołębnik

48 - patenty na działce, DIY

52 - widokówka

56 - metaloplastyka

13 - widokówka, kwiaty

12 - metaloplastyka

11 - patenty na działce, DIY, warzywa

10 - bioróżnorodność

5 - stara czereśnia

Twoje znaleziska:



ROD im. O. KOPCZYŃSKIEGO



Opening initiation (September 2021):

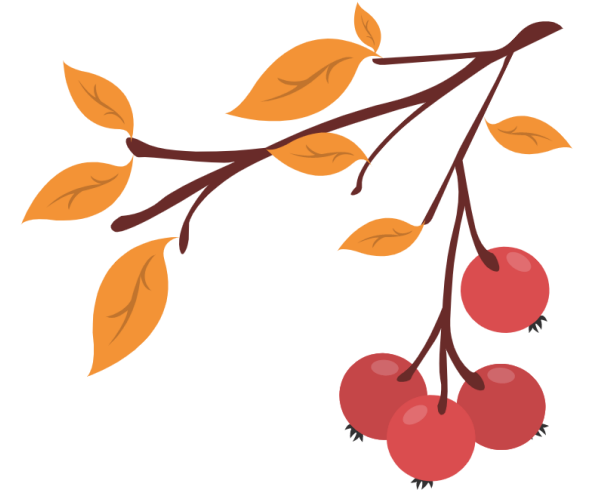
VI. Neighborly Allotment Gardeners' Day:

- drawing open-air - an exercise in mindfulness to nature, a workshop for children and adults;
- common seeds collection - a walk around the garden in search of seeds for the next season, a family workshop;
- the "jar for jar" campaign - exchange of preserves and collection original recipes for homemade preserves,
- a plebiscite for the name of allotment alleys.





Opening initiation (September 2021):



VII. Art in the garden - an autumn artistic afternoon:

- a performance by children from kindergarten;
- an art and nature workshops organized by students and teachers from primary school;
- a poetry and music meeting with the participation of students from the therapeutic high school;
- natural and artistic field game "Gateway to the city of the garden" - discovering garden art and practicing mindfulness of nature.





FURTKI DO MIASTOGRODU

terenowa
gra
działkowa



Gra zorganizowana w trakcie wydarzenia "Sztuka w Ogrodzie - jesienne popołudnie artystyczne" w ramach projektu "Sezon Ogródkowy - spotkajmy się na działkach".

"Sezon Ogródkowy - spotkajmy się na działkach" to pilotażowy projekt stopniowego otwierania ogrodów działkowych na lokalną społeczność. Pomysłodawcą projektu jest Biuro Koordynacji Projektów i Rewitalizacji Miasta w Poznaniu, a realizatorem Stowarzyszenie Zasiaj. Działanie jest częścią międzynarodowego projektu Connecting Nature (Program Ramowy Horyzont 2020), w którym Miasto Poznań jest partnerem. "Sezon Ogródkowy" trwa od maja do września 2021, a jego celem jest promowanie ogrodów działkowych jako terenów zieleni o cennych walorach przyrodniczych i społecznych oraz rozpoczęcie procesu ich otwierania na mieszkańców.



POZnań*



Stowarzyszenie
nie Bo
droże

dar.
stowarzyszenie

Przed Tobą nieużywany ogród.
Jak myślisz, co daje przyrodzie
taka dzika działka?

(kilka odpowiedzi poprawnych)

- a. Niezadowolenie sąsiadów
- b. Pokarm dla owadów zapylających
- c. Schronienie dla ptaków i małych ssaków
- d. Podniesienie się temperatury powietrza
- e. Utrzymywanie wilgoci w glebie

JAK GRAĆ?

Znajdź 7 furtek z obrazków

Wpisz w kółka numery działek

Odpowiedz na pytania dotyczące poszczególnych działek

Wróć z wypełnioną kartą do gry i odbierz prezent!

Zwróć uwagę na kolor liści.
Dlaczego jesienią liście
zmieniają barwę?

- a. Żeby nas zachwycać
- b. Ustaje produkcja chlorofilu w liściach
- c. Zielone liście nie mogą spadać z drzew
- d. Z powodu wysokiej wilgoci

Zwróć uwagę na to, co
pnie się po pergoli. Jak
nazywa się ta roślina?

- a. Milin
- b. Róża
- c. Winobluszcz

Znajdź owoc tej rośliny
i go narysuj!

Na działce widać umierającą
czereśnię. Jak myślisz, jakie zna-
czenie dla przyrody ma martwe
drewno?

(kilka odpowiedzi poprawnych)

- a. Zaśmieca teren
- b. Jest domem dla ptaków i małych ssaków
- c. Jest miejscem pożywienia dla grzybów, porostów, roztoczy, chrząszczy itp.
- d. Powoduje, że na działce nie rosną warzywa

Zobacz, co pnie się po
pergoli. Czy znasz
sposoby, w jaki sposób
się roślina?

(kilka odpowiedzi poprawnych)

- a. Macki
- b. Kolce
- c. Dźwięk
- d. Brzydki zapach
- e. Trujące owoce

SEZON OGRÓDKOWY

– Spotkajmy się na działkach

KATALOG DOBRYCH PRAKTYK

OTWIERANIA ROD

tekst

AGNIESZKA DRAGON Stowarzyszenie Zasiej

DOMINIKA DYMEK Biuro Koordynacji Projektów i Rewitalizacji Miasta w Poznaniu

JULIA KRZYWICKA Stowarzyszenie Zasiej

opracowanie graficzne, ilustracje i skład

AGNIESZKA DYBOWSKA Stowarzyszenie Zasiej

zdjęcia

AGNIESZKA DYBOWSKA

KLAUDYNA SCHUBERT

AGNIESZKA WYSOCKA

M. ZAKRZEWSKI

korekta

DOMINIKA DYMEK

AGNIESZKA DRAGON

JULIA KRZYWICKA

wydawca

MIASTO POZNAŃ

POZnań*



Katalog zrealizowany w ramach pilotażowego projektu Sezon ogródkowy - Spotkajmy się na działkach Biura Koordynacji Projektów i Rewitalizacji Miasta w Poznaniu. Realizatorem projektu jest Stowarzyszenie Zasiej w partnerstwie ze Stowarzyszeniem Aktywności Społeczno-Artystycznej "Nie Po Drodze". Działanie jest częścią międzynarodowego projektu Connecting Nature (Program Ramowy Horyzont 2020).

SPIS TREŚCI

I. WSTĘP5



II. SKĄD SIĘ WZIĘŁY DZIAŁKI?.....6



III. OTWIERANIE OGRODÓW DZIAŁKOWYCH...8



IV. ROK PO ROKU - PLAN DZIAŁANIA.....18



V. KALENDARZ DZIAŁAŃ ANIMACYJNYCH....24



VI. KATALOG DOBRYCH PRAKTYK.....34





II. SKĄD SIĘ WZIĘŁY DZIAŁKI?

Ogrody działkowe to miejskie przestrzenie przeznaczone do prowadzenia indywidualnego i niekomercyjnego ogrodnictwa oraz wypoczynku i rekreacji. Pierwotnie były lokalizowane głównie na przedmieściach, dziś, ze względu na rozrastające się miasta, są często otoczone gęstą zabudową śródmiejską. Te zielone enklawy, z charakterystyczną architekturą altan działkowych, z łatwością możemy dostrzec w krajobrazie europejskich miast takich jak Lipsk, Manchester, Wrocław czy Poznań.

Pierwsze ogrody działkowe powstawały na przełomie XIX i XX wieku w okolicach osiedli mieszkaniowych, fabryk lub wzdłuż linii kolejowych. Od początku zakładane były w celu poprawy warunków życia mieszkańców i mieszkańek przedludnionych miast. Umożliwiały uprawę własnej żywności i spędzanie czasu z dala od fabryk i ciasnych mieszkań. Miało to ogromny wpływ na stan zdrowia i samopoczucie psychiczne całych rodzin.

W I połowie XX w. prowadzono w Polsce kampanię tworzenia tzw. otwartych ogrodów o charakterze publicznych parków miejskich z bogatym programem rekreacyjno-sportowym oraz kulturalnym, których wzorzec stanowiły niemieckie założenia działkowo-parkowe. Na terenie ogrodów organizowane były półkolonie

dla dzieci i seniorów oraz targi kwiatowe.

Historia ruchu działkowego na terenie Poznania i Wielkopolski sięga początków XX w. Pierwszy ogród działkowy, obecnie już nieistniejący, powstał w 1903 r., natomiast najstarszy wciąż działający ogród to założony w 1906 r. Rodzinny ogród działkowy (ROD) im. Karola Marcinkowskiego. Ogrody w Polsce powstawały na wzór ogrodów niemieckich, a ziemie zaboru pruskiego były miejscem, gdzie szczególnie rozwinął się ruch działkowy.

Aktualnie w Polsce funkcjonuje ok. 4,5 tys. ogrodów działkowych i ponad 900 tys. pojedynczych działek. W Poznaniu jest ok. 80 ogrodów. W większości zrzeszone są w stowarzyszeniach ogrodowych, największe z nich to Polski Związek Działkowców (PZD). Problemem, z którym obecnie borykają się ogrody działkowe, jest nieuregulowany status gruntów dzierżawionych na cele ogrodnictwa działkowego.

Duże zapotrzebowanie na grunty w miastach oraz niewystarczająca strategia w zarządzaniu ogrodami, powoduje ich stopniową likwidację. Ogrody są relokowane z centrum na peryferia miast, co zmienia ich charakter i sposób użytkowania. Utrudniony i czasochłonny dojazd skutkuje brakiem chętnych na działki w tzw. ogrodach odtworzeniowych. Kolejnym problemem jest zamykanie terenów ogrodowych, z powodu włamań i wandalizmu. Tylko nieliczne ogrody działkowe funkcjonują jako tereny półpubliczne, umożliwiając mieszkańcom i mieszkańkom korzystanie z ich części wspólnych, takich jak ścieżki czy place zabaw.

Ogrody działkowe to wyjątkowe miejsce na mapach polskich miast. Przez lata wykształciła się w nich unikalna kultura

materialna i ogrodnicza. Charakterystycznym elementem krajobrazu działek jest architektura altan, ale także fantazyjna metaloplastyka, indywidualna twórczość działkowców wykorzystujących rzeczy z drugiego obiegu, różne sposoby upraw, rozwiązania ułatwiające prace ogrodnicze. Działki to także miejsca dostarczające korzyści ekologicznych wspierających adaptację miast do zmian klimatycznych. Duża bioróżnorodność roślin i zwierząt występująca w ogrodach wprowadza do zurbanizowanych terenów elementy obserwowane w naturze, które są także dostosowane do warunków lokalnych. Latem działki chłodzą miasta dzięki parowaniu wody z roślin i gleby, pochłaniają dwutlenek węgla i zmniejszają efekt smogu, umożliwiając retencję wody, a także obieg materii organicznej poprzez nadawanie drugiego życia roślinom m.in. poprzez kompostowanie.

Ogrody to także wspólnota, tworzenie i podtrzymywanie relacji oraz międzypokoleniowa wymiana wiedzy i doświadczeń, dzięki obecności zróżnicowanych grup wiekowych działkowców. Dzięki ilości różnorodnych interakcji ogrody odgrywają istotną rolę społeczną, szczególnie wśród seniorów, którzy mają niewielką ofertę miejsc im przeznaczonych w mieście. W ogrodach działkowych odbywa się wymiana wiedzy, nieformalna edukacja najmłodszych, a także bezpośredni kontakt z naturą, który ma ogromne znaczenie terapeutyczne.





Jak i po co otwierać ROD-y?

Celem otwierania ROD-ów jest „odczarowanie” tych przestrzeni wśród osób, dla których są one jedynie pustą plamą w tkance miasta, a także pokazanie zarządom ogrodów oraz działkowcom korzyści wynikających z integracji obu społeczności – działkowej i lokalnej.

Zbudowanie aktywnej i spójnej społeczności wokół ogrodu, daje szansę na zaistnienie ROD-ów w świadomości mieszkańców, decydentów i włodarzy miast jako przestrzeni ważnych społecznie i przyrodniczo. W przyszłości może okazać się to kluczowe w obliczu narastającej presji urbanizacyjnej, która zagraża istnieniu ogrodów.

SAMOORGANIZACJA

Zaproszenie mieszkańców do uczestniczenia w jednorazowych wydarzeniach lub cyklu regularnych zajęć czy warsztatów organizowanych na terenie ROD przez Zarządy lub działkowców. Tematyka tych spotkań jest nieograniczona i zależy jedynie od kreatywności i stopnia otwartości Zarządów oraz posiadanych zasobów ludzkich i możliwości lokalowych.

Otwieranie ogrodów działkowych może być realizowane na różne sposoby.

Pomysły na działania zostały szczegółowo opisane w kolejnych rozdziałach, jednak warto wspomnieć o kilku podstawowych formach:

WSPÓŁPRACA

Stała współpraca ROD z organizacjami pozarządowymi, instytucjami kultury, szkołami, Urzędem Miasta, mieszkańcami.

Budowanie trwałej społeczności wokół ogrodu.

UDOSTĘPNIENIE PRZESTRZENI ROD

Fizyczne otwarcie bram ogrodu i udostępnienie go spacerowiczom np. w weekendy, w okresie od wiosny do jesieni, w określonych godzinach.

Dostęp do terenu wspólnego przed Domem Działkowca, zwłaszcza jeśli posiada on ławki lub plac zabaw dla dzieci.



Zima sprzyja organizacji zajęć stacjonarnych: warsztatów, wykładów, pogadanek, spotkań integracyjnych.

To także dobry moment na doksztalcanie się i planowanie działań ogrodniczych na kolejny sezon.

LEGENDA:

- 1 - ŁATWE
- 2 - ŚREDNIE
- 3 - BARDZIEJ WYMAGAJĄCE

GRUDZIEŃ

Warsztat

Tworzenie ekologicznych świec zapachowych. Pomysł na wspólne tworzenie prezentów świątecznych, pochwała idei zero waste, a przy tym miła dla ciała aromaterapia.

stopień trudności: 1

czas trwania: ok. 2 godz.

materiały: używane, ale czyste słoiki/kubeczki/szklanki, wosk sojowy, sznurek konopny lub bawełniany, olejki eteryczne, suszone kwiaty z działki do dekoracji

koszt: ok. 100 - 150 zł – materiały

Bożonarodzeniowy kiermasz sąsiedzki

Integracja działkowców i sąsiadów. Okazja do bardziej świadomych zakupów świątecznych (wyrobów kulinarnych, ręcznie wykonanych przedmiotów itp.) lub zbiórki pieniędzy na ważny cel społeczny lub przyrodniczy.

stopień trudności: 2

czas trwania: ok. 5 godz.

materiały: kawa/herbata dla uczestników, dekoracje świąteczne

koszt: 100-200 zł – zakup dekoracji i poczęstunku, druk plakatów

STYCZEŃ

Noworoczne kołędowanie

Międzypokoleniowe otwarte wydarzenie. Urozmaicenie i włączenie społeczności międzynarodowej – nauka kołęd i świątecznych tradycji ze świata.

stopień trudności: 1

czas trwania: ok. 1,5 godz.

materiały: wydrukowane teksty kołęd, dekoracje (gałęzie świerkowe, świeczki, lampki choinkowe itp.), poczęstunek

koszt: ok. 50-100 zł - zakup dekoracji, ciast i druk tekstów, druk plakatów

Szkolenie na temat pozaformalnej edukacji przyrodniczej

Spotkanie dla pedagogów, nauczycieli i rodziców. Walory edukacji ekologicznej i praktyczne metody pracy z dziećmi i młodzieżą zaprezentowane przez zaproszoną edukatorkę/edukatora. Wykład połączony z ćwiczeniami w terenie.

stopień trudności: 3

czas trwania: ok. 3 godz.

materiały: komputer z rzutnikiem, flipchart, kawa/herbata

koszt: ok. 500 zł – wynagrodzenie dla prowadzącego, poczęstunek

LUTY

Światowy Dzień Mokradel

– 2.02

Warsztaty edukacyjne dla młodzieży. Quiz i rozmowy o tym, dlaczego woda i jej retencja jest ważna oraz jaką wodę najbardziej lubią rośliny. Poznawanie sposobów na zbiór deszczówki. Tworzenie filtra do wody i badanie pH wody.

stopień trudności: 2

czas trwania: 2 godz.

materiały: wydrukowany quiz, papierki lakmusowe, butelki po napojach, węgiel drzewny, piasek

koszt: ok. 200 zł – zakup materiałów na warsztat

Wykład – Jak zaplanować rok w ogrodzie?

Spotkanie dla działkowców i wszystkich zainteresowanych ekologiczną uprawą przydomową lub balkonową. Wykład połączony z praktycznymi przykładami. Wprowadzenie do tematu permakultury.

stopień trudności: 2

czas trwania: ok. 2 godz.

materiały: komputer z rzutnikiem, flipchart, kawa/herbata

koszt: ok. 400 zł – wynagrodzenie dla prowadzącego, poczęstunek



SYTUACJA

Aktywna grupa działkowców, mieszkańców, członków zarządu organizuje wydarzenia otwarte. Zawija się regularna współpraca z lokalnymi placówkami edukacyjnymi. Ogród jest częściej otwarty podczas wydarzeń, a także dni ustalonych przez społeczność ogrodu i zarząd. Mieszkańcy wiedzą, że mogą przyjść na spacer do ogrodu i skorzystać z ogólnodostępnej infrastruktury (ławki, siłowni plenerowej, kompostownika). Zarząd wskazuje niezagospodarowaną przestrzeń lub nieużytkowaną działkę i przekazuje ją pod opiekę stowarzyszeniu lub grupie sąsiadów, którzy tworzą ogród społeczny.

CEL

- Rośnie poziom zaufania do grup z zewnątrz i gości ogrodu.
- Ogród częściej zaczyna funkcjonować w świadomości mieszkańców jako miejsce otwarte i przyjazne.
- Dalsze przyzwyczajanie działkowców i mieszkańców do idei ogrodu otwartego.
- Tworzenie aktywnej społeczności, która inicjuje wydarzenia w ogrodzie.

METODY

- Organizacja cyklu wydarzeń dotyczących ogrodnictwa społecznego z ogrodnikami.
- Ustawienie ławek, doświetlenie ścieżek, organizacja przestrzeni wspólnej (dzięki dotacjom).
- Ustalenie zasad funkcjonowania ogrodu społecznego w ROD.
- Regularna współpraca zarządu i lokalnych instytucji.
- Wspólne ustalenie zasad otwarcia ROD także w ciągu tygodnia.

REZULTAT

- Zarząd przekazuje nieużytkowaną działkę/fragment terenu wspólnego organizacji, lokalnej instytucji, grupie sąsiadów, które zaczynają prowadzić ogród społeczny.
- Grupa inicjatywna organizuje regularne wydarzenia dla mieszkańców i działkowców.
- Ogród jest otwarty w weekendy i w ciągu tygodnia w określonych godzinach.

